

Montagehandleiding

Spoelaansluiting

Voor VEGAPULS WL 61, 61, 64 67 en 69



Document ID: 49552



VEGA

Inhoudsopgave

1	Voor uw veiligheid.....	3
1.1	Geautoriseerd personeel.....	3
1.2	Correct gebruik.....	3
1.3	Waarschuwing voor misbruik.....	3
1.4	Algemene veiligheidsinstructies	3
2	Productbeschrijving	4
2.1	Constructie.....	4
2.2	Werking.....	4
3	Monteren.....	7
3.1	Montagevoorbereidingen	7
3.2	Montagestappen overschuifflens, adapterflens ASME 3".....	7
3.3	Montagestappen adapterflens vanaf 4"/DN 100.....	7
4	Bijlage	9
4.1	Technische gegevens.....	9
4.2	Afmetingen.....	10
4.3	Industrieel octrooirecht.....	11
4.4	Handelsmerken.....	11

Veiligheidsinstructies voor Ex-omgeving



Houd bij Ex-toepassingen de Ex-specifieke veiligheidsinstructies aan. Deze zijn onderdeel van de handleiding en worden met elk instrument met Ex-toelating meegeleverd.

Uitgave: 2020-07-17

1 Voor uw veiligheid

1.1 Geautoriseerd personeel

Alle in deze gebruiksaanwijzing beschreven handelingen mogen alleen door opgeleid en door de eigenaar van de installatie geautoriseerd vakpersoneel worden uitgevoerd.

Bij werkzaamheden aan en met het instrument moet altijd de benodigde persoonlijke beschermende uitrusting worden gedragen.

1.2 Correct gebruik

De spoelaansluiting is een toebehoren voor radarsensoren VEGA-PULS WL 61, 61, 64, 67 en 69.

Gedetailleerde informatie over het toepassingsgebied is in hoofdstuk "*Productbeschrijving*" opgenomen.

1.3 Waarschuwing voor misbruik

Bij ondeskundig of niet correct gebruik kunnen door het instrument toepassings specifieke gevaren ontstaan, zoals bijv. overlopen van een tank of schade aan installatiedelen door verkeerde montage of instelling.

1.4 Algemene veiligheidsinstructies

De veiligheidsinstructies in het voorschrift van de betreffende sensor moeten worden aangehouden.

2 Productbeschrijving

2.1 Constructie

Leveringsomvang

De levering bestaat uit:

- Spoelaansluiting
- Terugslagventiel (optie)
- Montageschroeven (bij uitvoering voor adapterflens)
- Documentatie
 - Deze montagehandleiding

Uitvoeringen

De spoelaansluiting is leverbaar in twee uitvoeringen:

- Voor instrumenten met overschuifflens resp. adapterflens 3"
- Voor instrumenten met adapterflens vanaf 4"/DN 100

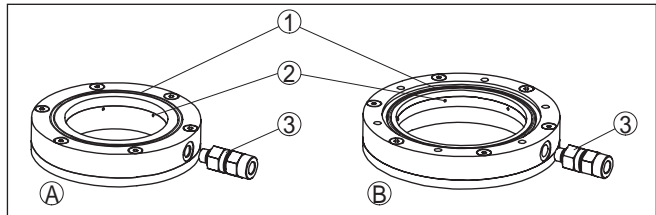


Fig. 1: Opbouw en uitvoeringen spoelaansluiting

- A Voor overschuifflens resp. adapterflens 3"
 B Voor adapterflens vanaf 4"/DN 100
 1 O-ringafdichting
 2 Luchtsproeiërs
 3 Terugslagklep

2.2 Werking

Toepassingsgebied

De spoelaansluiting is geschikt voor de radarsensoren VEGAPULS WL 61, 61, 67 en 69 met de volgende procesaansluitingen:

- Combi-overschuifflens DN 80, ASME 3", JIS DN 80 10K en adapterflens ASME 3"
- Adapterflens vanaf DN 100, ASME 4", JIS DN 100 10K



Opmerking:

De instrumentflens moet in materiaal PP-GF 30 (kleur zwart) zijn uitgevoerd.

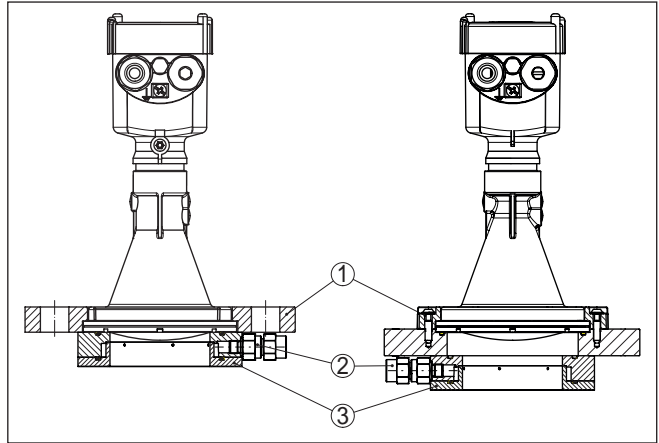


Fig. 2: Spoelaansluiting bij radarsensor met overschuifflens resp. adapterflens ASME 3"

- 1 Overschuifflens resp. adapterflens ASME 3"
- 2 Terugslagklep
- 3 Spoelaansluiting

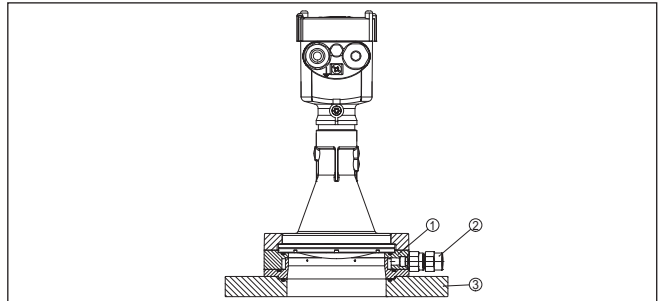


Fig. 3: Spoelaansluiting bij radarsensor met adapterflens in andere afmetingen

- 1 Spoelaansluiting
- 2 Terugslagklep
- 3 Adapterflens

Werkingsprincipe

Stortgoedtoepassingen

De spoelaansluiting is bedoeld voor het inblazen van bedrijfs lucht in de antennezone van de radarsensor. Daardoor wordt het oppervlak van het antennesysteem tegen stofafzettingen of condensaatvorming beschermd. Gedetailleerde informatie over de luchthoeveelheid/-druk vindt u in het hoofdstuk " *Technische gegevens*".

Vloeistoftoepassingen

De spoelaansluiting is bedoeld voor het cyclisch inspuiten van schoon water of een andere geschikte reinigingsvloeistof in de antennezone van de radarsensor. Daarmee wordt het oppervlak van het antennesysteem beschermd tegen afzettingen. Continu inspuiten wordt afgeraden.

Terugslagklep

De optionele terugslagklep beschermt tegen het ontsnappen van proceslucht.



Bij Ex-toepassingen is het terugslagventiel absoluut nodig.

Montage**Sensor met wartelflens**

De spoelaansluiting wordt tussen sensor- en tankflens ingebouwd.

De afdichting met de sensor wordt gerealiseerd met een meegeleverde O-ringafdichting, met de tankflens via aan ter plaatse aan te brengen vlakke pakking.

Sensor met adapterflens

De spoelaansluiting wordt ingebouwd tussen adapterring en flens.

De afdichting met de sensorflens en de sensor zelf wordt met de meegeleverde O-ringafdichting gerealiseerd. De afdichting van adapterflens met tankflens wordt via een ter plaatse aan te brengen vlakke pakking gerealiseerd.

3 Monteren

3.1 Montagevoorbereidingen

Gereedschap

Benodigd gereedschap:

- Torx-sleutel, grootte T25

3.2 Montageschappen overschuifflens, adapterflens ASME 3"

Ga als volgt tewerk:

1. Lokale vlakke pakking op procesflens aanbrengen
2. Spoelaansluiting met de gladde onderkant op de procesflens plaatsen

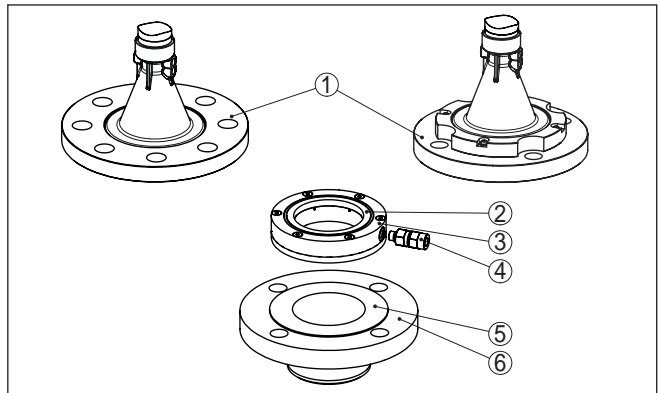


Fig. 4: Montage van de spoelaansluiting bij overschuifflens en adapterflens ASME 3"

1 Overschuif- resp. adapterflens ASME 3"

2 O-ringafdichting

3 Spoelaansluiting

4 Terugslagklep

5 Vlakke pakking (lokaal)

6 Procesflens

3. O-ringafdichting in de groef aan de bovenzijde van de spoelaansluiting plaatsen
4. Terugslagklep (optie) in spoelaansluiting schroeven
5. Sensor met overschuif- resp. adapterflens ASME 3" op spoelaansluiting plaatsen
6. Flensschroeven smeren en diagonaal in twee of drie stappen gelijkmatig aantrekken, aandraaimoment zie hoofdstuk " Technische gegevens".

3.3 Montageschappen adapterflens vanaf 4"/DN 100

Ga als volgt tewerk:

1. Montageschroeven van de adapterring losmaken, adapterring afnemen
2. Spoelaansluiting met gladde onderkant op de adapterflens plaatsen, let erop, dat de O-ringafdichting niet wordt verschoven.

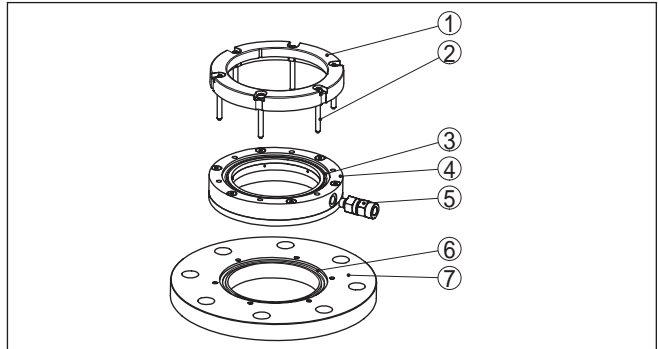


Fig. 5: Montage van de spoelaansluiting bij adapterflens

- 1 Adapterring
- 2 Montageschroeven
- 3 O-ringafdichting
- 4 Spoelaansluiting
- 5 Terugslagklep
- 6 O-ringafdichting
- 7 Adapterflens

3. O-ringafdichting in de groef aan de bovenzijde van de spoelaansluiting plaatsen
4. Terugslagklep (optie) in spoelaansluiting schroeven
5. Meegeleverde (langere) montagebouten in de adapterring plaatsen
6. Montagebouten smeren en diagonaal in twee of drie stappen gelijkmatig aantrekken, aandraaimoment zie hoofdstuk " Technische gegevens".

4 Bijlage

4.1 Technische gegevens

Materialen, gewichten, aandraaimomenten

Materialen

- Spoelaansluiting PP GFK
- O-ringafdichting FKM, (SHS FPM 70C3 GLT), EPDM (COG AP310)
- Terugslagklep 316Ti
- Dichting terugslagventiel FKM, (SHS FPM 70C3 GLT), EPDM (COG AP310)

Gewichten spoelaansluiting

- Voor overschuiflens ca. 300 g (0.661 lbs)
- Voor adapterflens ca. 350 g (0.772 lbs)

Aandraaimomenten

- Flensbouten overschuiflens DN 80 5 Nm (3.689 lbf ft)
- Montageschroeven adapterring 2,5 Nm (1.844 lbf ft)
- Flensbouten adapterflens DN 100 7 Nm (5.163 lbf ft)

Specificaties spoelluchtaansluiting

Max. toelaatbare druk 6 bar (87.02 psig)

Luchthoeveelheid, afhankelijk van de druk (aanbevolen bereik)

Druk	Luchthoeveelheid	
	Zonder terugslagklep	Met terugslagklep
0,2 bar (2.9 psig)	3,3 m ³ /h	-
0,4 bar (5.8 psig)	5 m ³ /h	-
0,6 bar (8.7 psig)	6 m ³ /h	1 m ³ /h
0,8 bar (11.6 psig)	-	2,1 m ³ /h
1 bar (14.5 psig)	-	3 m ³ /h
1,2 bar (17.4 psig)	-	3,5 m ³ /h
1,4 bar (20.3 psig)	-	4,2 m ³ /h
1,6 bar (23.2 psig)	-	4,4 m ³ /h
1,8 bar (20.3 psig)	-	4,8 m ³ /h
2 bar (23.2 psig)	-	5,1 m ³ /h

Schroefdraad G $\frac{1}{8}$

Terugslagventiel - los meegeleverd (bij niet-Ex optie, bij Ex meegeleverd)

- Schroefdraad G $\frac{1}{8}$
- Voor aansluiting G $\frac{1}{8}$
- Openingsdruk 0,5 bar (7.25 psig)

Procescondities

Tankdruk -0,1 ... 2 bar (-1.45 ... 29.00 psig)/-10 ... 200 kPa

Procestemperatuur

-40 ... 80 °C (-40 ... 176 °F)

4.2 Afmetingen

Spoelaansluiting

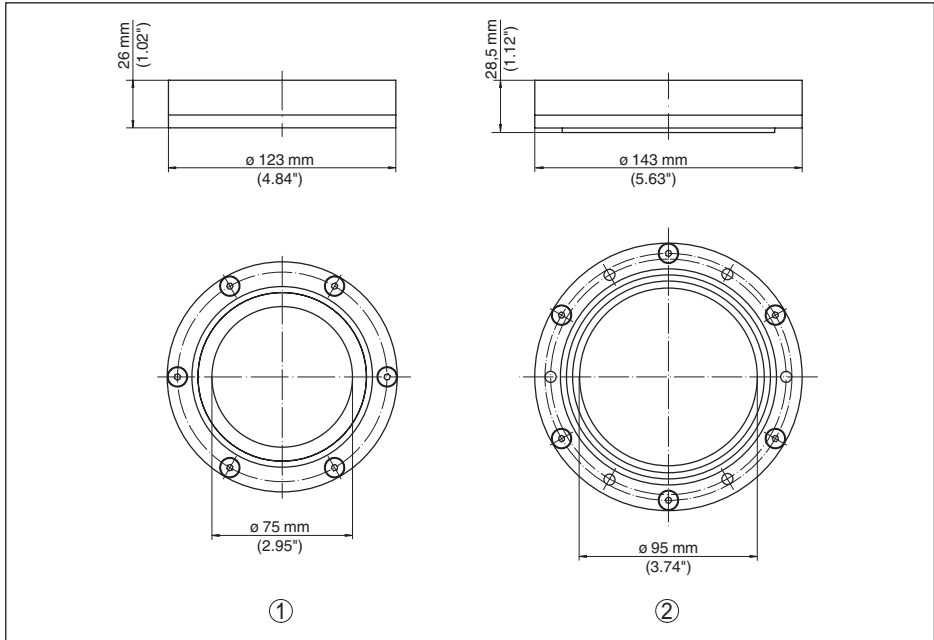


Fig. 6: Maten spoelaansluiting

- 1 Voor overschuifflens, adapterflens ASME 3"
- 2 Voor adapterflenzen vanaf 4"/DN 100

4.3 Industrieel octrooirecht

VEGA product lines are global protected by industrial property rights. Further information see www.vega.com.

VEGA Produktfamilien sind weltweit geschützt durch gewerbliche Schutzrechte.

Nähere Informationen unter www.vega.com.

Les lignes de produits VEGA sont globalement protégées par des droits de propriété intellectuelle. Pour plus d'informations, on pourra se référer au site www.vega.com.

VEGA lineas de productos están protegidas por los derechos en el campo de la propiedad industrial. Para mayor información revise la pagina web www.vega.com.

Линии продукции фирмы ВЕГА защищаются по всему миру правами на интеллектуальную собственность. Дальнейшую информацию смотрите на сайте www.vega.com.

VEGA系列产品在全球享有知识产权保护。

进一步信息请参见网站 < www.vega.com。

4.4 Handelsmerken

Alle gebruikte merken en handels- en bedrijfsnamen zijn eigendom van hun rechtmatige eigenaar/ auteur.

Printing date:

VEGA

De gegevens omtrent leveromvang, toepassing, gebruik en bedrijfsomstandigheden van de sensoren en weergavesystemen geeft de stand van zaken weer op het moment van drukken.

Wijzigingen voorbehouden

© VEGA Grieshaber KG, Schiltach/Germany 2020



49552-NL-200723

VEGA Grieshaber KG
Am Hohenstein 113
77761 Schiltach
Germany

Phone +49 7836 50-0
Fax +49 7836 50-201
E-mail: info.de@vega.com
www.vega.com